

Provozní řád – Domu zaniklých řemesel Ekocentra Koniklec v Dolní Vidimi č.p. 78.

Venkovský dům čp 78 se nachází v chráněné krajinné oblasti Kokořínsko v obci Dolní Vidim. Krajinná oblast Kokořínsko má rozlohu 265 km² a na celé této ploše se vyskytují různé pískovcové útvary. Jádrem oblasti je Kokořínský důl, nad nímž se tyčí pěkně zachovalý hrad Kokořín. Obec Dolní Vidim je vzdálena asi 15 km od Mělníka. Lidovou architekturu zastupují roubené a hrázděné domy. Z nejbližších výletních míst doporučujeme také trasu po modré turistické značce na Dobřeň a soutěskami zpět. V zimě je okolí ideální pro středně pokročilé a pokročilé běžkaře, v hlubokých soutěskách sních vydrží velmi dlouho. Nakoupit se dá v obchůdku kombinovaném s hospodou v cca 1 km vzdálené obci Horní Vidim, v minulých letech prošla chalupa nemalými úpravami, které zvýšily standard ubytování.

Dům je zachován ve stylu venkovské usedlosti z druhé poloviny 19. století. Kromě původních technologií a materiálů na samotné chalupě, uvidíte také ukázky hliněných omítek a podlah, cihelné dlažby, povalové stropy, původní svlkové dveře, dobová okna se šambránou, kamenné žlaby a podobně, z tohoto důvodu **je v domě zvýšená prašnost, někdy se vyskytne pavučina či do domu zavítá myš**. Nenajdete zde mnoho elektrických spotřebičů a dalších předmětů moderní civilizace. Vaří se na kamnech, lednice není k dispozici (potraviny se uchovávají v chladné kuchyni v místníku nebo v přilehlém sklípku). Do domu se vstupuje síní. Srdcem domu jsou kachlová kamna se sporákem a lůžkem ve světnici. Světnice slouží jako prostor pro shromažďování a společný program. Vaření je možné na kuchyňských kamnech v kuchyni. Kuchyně je plně vybavena nádobím pro větší skupiny. Voda je do domu přivedena obecním vodovodem. Mimo zimní období je k dispozici sprchový kout, celoročně pak splachovací WC s vyústěním do žumpy (v zimě se WC splachuje zalitím kýblem vody). V nadzemním podlaží jsou místnosti (jedna velká světnice a jedna malá komora) pro klidný pobyt a spaní na matracích ve vlastním spacím pytli. Na půdě a v jedné malé komoře v patře je sklad materiálů a tyto prostory nejsou přístupné. V interiéru jsou rozmístěny dobové selské předměty, nábytek a naučné tabule s audiozáznamem - expozice skanzenu. Na pozemku je provozována pastva ovcí a najdete zde i zákoutí pro posezení u ohně.

Dodržujte prosím následující pokyny, aby i pro další uživatele byl pobyt v tomto pozoruhodném prostředí příjemný a bohatý na příjemné zážitky.

Rezervace ubytování a pokyny před příjezdem:

- Dům zaniklých řemesel představuje kromě původních technologií a materiálů na samotné budově i autentické vybavení roubené chalupy z konce 19. století. Ubytování zde je vhodné zejména pro menší skupiny okolo 15 osob a rodiny s dětmi. Maximální počet ubytovaných je 20 lidí v případě dětských kolektivů.
- Pobyt si předběžně rezervujte na tel. **777 156 537**, předběžná rezervace je platná 7 dní.
- Obratem pošlete vyplněnou objednávku (poštou, mailem).
- Uhradte ve prospěch našeho bankovního účtu do 14 dnů zálohu ve výši 50 procent předpokládané částky za pobyt (viz ceník ubytování). V případě odhlášení déle než 30 dní před začátkem pobytu se neúčtuje stornopoplatek a platba bude vrácena v plné výši. Při pozdějším odhlášení se uhrazená záloha nevrací.
- Po připsání zálohy na náš účet se stane objednávka závaznou.
- Ověřte si přijetí objednávky na internetu, pokud máte pochybnosti, udělejte to e-mailem, nebo telefonicky.
- Nejméně týden před pobytem (ale lépe alespoň 2-3 týdny) kontaktujte správce objektu (**Marie**

Mikešová – 604 207 295) a oznamte čas příjezdu a odjezdu. Správce vás ubytuje, projde s vámi dům, upozorní na pravidla pro ubytování a předá vám klíče.

- Před odjezdem si vytiskněte zápis o ubytování (naleznete na těchto stránkách) Vezměte na vědomí, že podmínky na chalupě mohou být v zimě zvláště při silných mrazech zhoršené (může být zhoršená dostupnost vody – voda je dostupná jen v kohoutu před chalupou) – pro tyto případy jsou v chalupě barely na vodu, případně vám vodu obstará správce chalupy. Vzhledem k tomu, že dům není obydlen trvale, je v mrazech zhoršená vytopitelnost místností a v den příjezdu je třeba přijet co nejdříve a případně nebrat s sebou velmi malé děti.
- Nezapomeňte si s sebou vzít **přezůvky** – a uvnitř chalupy se přezouvejte !

Po příjezdu:

- Budete ubytování správcem.
- Zapněte elektřinu pomocí jističe vně chalupy v kovové skřínce (pokud není jiná instrukce), запиšte počáteční stav elektroměru jak do ubytovací knihy v domě, tak do zápisu o ubytování.
- Zapněte vodu pomocí kohoutu v šachtičce vedle hlavního vchodu. Jeden hlavní uzávěr a pak dva pro chalupu a venkovní kohout (levý uzávěr je pro venkovní kohout, pravý pro dům). **V zimních měsících nezapínejte vodu do domu (pravý uzávěr vody nepoužívejte!!!)**. Používejte pouze levý uzávěr s napojením na venkovní kohout a ihned po napuštění dostatečného množství vody kohout vypusťte vypouštěcím ventilem - viz níže a nechte **OTEVŘENÝ**. Jinak hrozí zamrznutí vody v trubce.
- Zkontrolujte stav vybavení ihned na začátku pobytu společně se správcem, запиšte jej do zápisu o ubytování, **velké a závažné** závady hlase okamžitě správci nebo na čísle **777 156 537**. Veškeré závady pak zaznamenejte do zápisu.

Návod na provoz kachlových kamen se sporákem:

Při provozu sporáku nejprve plamen ohřívá plotnu na teplotu vhodnou k vaření (300-400°C), poté ve formě horkého kouře pokračuje kolem trouby, jíž předá další teplo a poté je sopouchem odváděn do komína. Přitom jsou ohřívány vnitřní vyzdívky a vedením teplo prostupuje do kachlů a je vyzařováno do prostoru. Součástí kamen je vyhřívání lůžko („pec“), které se ohřívá šamotovým tahem na přímo. Lůžko má pomalý náběh teploty a jeho akumulací výkon je delší než u sporáku, přibližně 6-8 hodin. Jako palivo je možné používat jen suché dřevo ve formě polínek rozměrově uzpůsobených velikosti topeniště (optimální délka polínka je 30-35 cm.). Nevkládejte příliš velká množství dřeva, místnost se rychleji nevytopí a může dojít k poškození kamen (nejvýše dvě třetiny topeniště). Regulace vzduchu (popelníková dvířka nebo vzduchové šoupátko) by měla být během celého procesu hoření pootevřená, ale jen tak aby v topeništi příliš „nehučelo“, to je známkou přílišného přísunu kyslíku a možného přetápění. Po dohoření plamene je naopak dobré regulaci uzavřít a tím prodloužit žárový proces a zpomalit vystydnutí topidla (pokud již nechcete přikládat). Vybírání popela propadlého roštem provádíme ještě dříve než je plný popelník nebo popelníková šachta a to spodními popelníkovými dvířky po vystydnutí topidla. Přeplnění popelníku by mohlo způsobit špatné hoření paliva. Pokud nepečete v troubě je dobré ji nechávat pootevřenou, což je většinou umožněno aretací zavírání nebo větracími kolečky. Trouba se pak nepřehřívá a nekondenzuje v ní pára. I mimo provoz nechávejte troubu pootevřenou.

Při teplém počasí, kdy je ohřátá komínová hlava a je tepleji venku, často dochází k problémům s tahem při roztápění (kamna kouří). V tomto případě je vhodné otevřít revizní dvířka komínu v přízemí vlevo od vstupních dveří a zapálit v nich zmuchlané noviny, čímž dojde k nastartování tahu kamen. Po vyhoření revizní dvířka opět zavřete.

V průběhu pobytu:

- Šetřete vodu, dřevem i elektřinou, třídte odpad (na rozcestí v Dolní Vidimi jsou umístěny kontejnery na tříděný odpad, biologicky rozložitelný odpad odhazujte na kompost za ohništěm na pozemku), nedělejte zbytečný hluk.
- Věci uklízejte na původní místo.
- Vše co není zamčené (nádobí, sportovní vybavení, stolní hry, naučné tabule aj.) můžete využívat dle vlastní libosti, ale snažte se nic nerozbít, aby tu samou možnost měli i ostatní. Knihy z knihovny jsou volně přístupné, jen je vracejte na své místo a neodnášejte z chalupy.
- Nepokoušejte se dostat do zamčených prostor (například na půdu).
- Ložnice v prvním patře jsou určeny jen pro spaní, nehrajte zde pohybové hry.
- Nedopustěte rozšíření ohně z kamen, v chalupě je zákaz kouření, při odchodu nenechávejte oheň hořet ani na pozemku - používejte pouze vytvořené ohniště, nezakládejte nové; v případě požáru použijte hasicí přístroj umístěný v síni u botníku a neprodleně zavolejte hasiče.
- Dávejte pozor při pohybu okolo topenišť, aby nedošlo ke zraněním! Zejména sporák kachlových kamen dosahuje vysoké teploty a kontakt s nimi může způsobit popálení.
- Za příznivého počasí otevřete okna – v místnostech nebude zbytečně chladno a prospějete tím i samotnému objektu, zejména v koupelně a kuchyni.
- Nezapomeňte používat přezůvky (pro zapomnětlivé jsou zde erární pantofle)

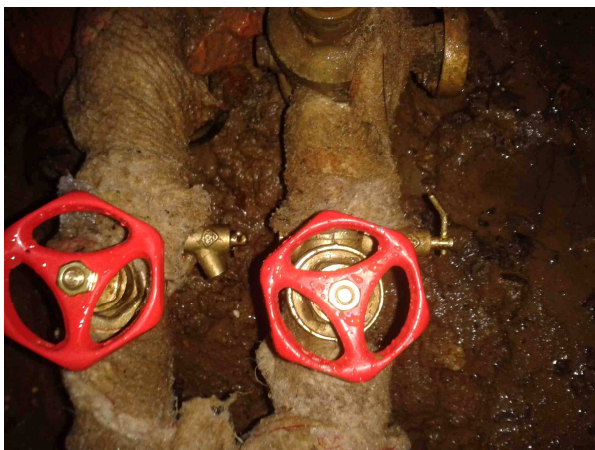
V zimě a při potřebě vytápění objektu:

- Při zimním pobytu trvá na úvod příjemné vytopení místností poněkud déle, s výhodou je, pokud může někdo ze skupiny přijet v den pobytu dříve a zatopit s předstihem.
- V zimě není možné vodu pouštět do domu z důvodu možného zamrznutí, také je odpojen bojler na ohřev teplé vody. Vodu berte pouze z venkovního kohoutu a to následovně.
 - Otevřete hlavní přívod vody a přívod do venkovního kohoutu (levý uzávěr).
 - Natočíte vodu do připravených barelů v koupelně.
 - Uzavřete oba přívody vody a vypusťte přebytečnou vodu vypouštěcím ventilem dole v šachtě a současným otevřením páky kohoutu. Vypuštěný kohout neodstraňujte a ponechte na místě, pouze se ujistěte, že z něj vytekla všechna voda vypouštěcím ventilem v šachtě a že je kohout otevřený. POZOR voda v trubce může zamrznout velice rychle.
- Při příjezdu by měly být v zimním období v **koupelně** umístěny barely s již napuštěnou vodou pro případ potíží s otevřením vody.
- V případě zamrznutí vody je třeba trubku rozehrát horkým vzduchem (přímotop, fén) - vzhledem k obtížné manipulaci při nasazení kohoutu se nedoporučuje jej odpojovat.
- Na noc sypte do WC trochu soli, hlavně však **nezapomeňte nasypat sůl při odjezdu!!!!** Místo soli lze použít i malé dřevěné polínko, které vhodíte do záchodové mísy. WC rezervoár se v zimním období nepoužívá, splachujte zalitím mísy vodou.
- K vytopení používejte zejména kamen – veškerá topná zařízení i komíny mají platnou revizi, užívejte je ale se zřetelem na obecné nebezpečí práce s otevřeným ohněm.
- Bojler se v zimě nepoužívá, vodu lze hřát v hrnci přímo na kamnech.

Horní díl - trubka



Dolní díl – uzávěr a vypouštěcí ventil



Při odjezdu:

- Vypněte elektřinu (pokud není domluveno jinak) a vodu, stav elektroměru zapište jak do ubytovací knihy, tak **do zápisu o ubytování – ten pošlete mailem či poštou na naši adresu.**
- Pokud jste něco při pobytu poškodili, zapište to do zápisu o ubytování a sdělte správci.
- Důkladně uklidte - k dispozici jsou hadry, smetáky apod.
- Odneste z domu potraviny, které se rychle kazí nebo na nich můžou hodovat myši. Staré (nejlépe ztvrdlé) pečivo či ovoce je možno dát do výběhu ovcím.
- Vše uklidte na původní místo
- Všechna kamna nechte dohořet a vyhasnout. Odstraňte popel z kamen (na kompost) a připravte v kamnech na zátop pro další příchozí, připravte našťípané dřevo ke kamnům.
- Odpady si odvezte s sebou, nenechávejte nepořádek ani na pozemku.

- V zimním období napustte barely čerstvou vodou pro další skupinu a zanechte je v **koupelně**.
- Zavřete okenice a zamkněte
- Vraťte klíče správci, který vám případně poradí a přebere od vás po pobytu objekt,

(**Standardní úklid** – vytřít chodbu, kuchyň, koupelnu a záchod, umýt koryta a toaletu; zkontrolovat nádobí, špinavé umýt; zamést ložnici a hlavní místnost, vymést kamna (v kamnech připravit na zátop), zkontrolovat, zda je něco rozbité (okna, nádobí apod.), závady nahlásit. **Úklid pozemku** = posbírat odpadky po pozemku, uklidit kolem ohniště, srovnat dřevo v přístřešku u ohniště a v dřevníku.)

Po návratu:

- **Odešlete zápis o ubytování** a platbu nejpozději do 3 dnů po návratu
- Zavolejte na tel. **777 156 537** a informujte nás o případných závadách a nedostacích

Kontakt na organizátora ubytování:

Hynek Jebavý - **777 156 537**

hynek.jebavy@ekocentrumkoniklec.cz

Kontakt na správce domu:

Marie Mikešová - **604 207 295**